

A Legacy of Excellence in Luxembourg

50 years by your side

Thursday, 11 June 2026
Cercle Cité
Place d'Armes, Luxembourg



Société Européenne de Banque

An international bank in the financial heart of Europe

Ilaria Pasotti

The establishment of Société Européenne de Banque

Société Européenne de Banque S.A. (SEB) was incorporated on 2 June 1976 as a public limited company under Luxembourg law, on the initiative of Banca Commerciale Italiana (BCI), as a joint venture between Banca Commerciale Italiana Holding (Comitholding) and Banca della Svizzera Italiana (BSI), with an initial capital of 250,000,000 Luxembourg francs (250,000 shares of 1,000 LUF each).

Comitholding, with a 45% stake in the share capital, was a financial company incorporated under Luxembourg law by BCI in 1967, to which its foreign shareholdings were transferred. BSI, holding the remaining 55%, was one of the foreign banks in which BCI had held a stake (a substantial one, though a minority at that time) for a long time. Indeed, 10% of BSI's share was intended, from the very inception of SEB, to be transferred to the Compagnie Monégasque de Banque (CMB), founded on the initiative of BCI on 10 May 1976, with its registered office in Monte Carlo and capital subscribed by Comitholding (40%), BSI (40%), and Lehman International Holding (20%), to carry out private banking and asset management activities.

The registered office was located in rented premises at the Résidence Forum Royale on Boulevard Royal / Avenue de la Porte-Neuve, a central thoroughfare in Luxembourg City where most banks were located.

SEB's corporate purpose was very broad, authorizing it to carry out various types of operations in the Luxembourg and international markets. However, BCI focused its operations on international activities, as its strategy for developing its foreign network coincided at that time with a phase of consolidation of the Grand Duchy as a major financial centre.

Société Européenne de Banque in BCI's international strategy

An international bank by design, from the earliest decades of its activity BCI distinguished itself among Italian banks for a constant drive towards internationalization, creating an extensive foreign network of branches and associated banks in Europe and the Americas, and a network of relationships of considerable scope and significance in the European and international high finance sectors.

In the 1930s and during the Second World War, BCI's foreign network underwent downsizing. Reorganized after the war, from the late 1950s onwards, with the stabilization of international markets and their gradual liberalization, it embarked on a new phase of development.

BCI consolidated its presence in the US and London financial centres and expanded into the emerging markets of the Far East, Eastern Europe, and the southern and eastern Mediterranean basin.

Furthermore, it took part in joint ventures with major US and European banks in financial and commercial companies. These initiatives were designed to promote the activities of Italian companies abroad and, at the same time – particularly the financial joint ventures in Europe, including those in Luxembourg – to carry out investment banking and major financial transactions linked to the development of the Euromarket, which at the time were not permitted in Italy, thereby reactivating the skills and operational capabilities acquired earlier in its life and developing new ones through experimentation with new financial instruments and products and new working practices.

With the instability following the collapse of the Bretton Woods system (1971), a strategy was also pursued to open direct branches for the management of international operations. SEB was part of these broader expansion initiatives.

Luxembourg: a “global specialist” financial centre in the heart of Europe

Luxembourg had established itself as one of the leading financial centres specializing in Euromarket operations since the early 1960s, in parallel with the development of the Eurobond market, which had been triggered by the introduction in the United States of the Interest Equalization Tax on investments in foreign securities (1963). The absence of exchange controls on transactions, very low commissions, and minimal bureaucracy favoured the Grand Duchy as a financial centre both for bond issues (ranking it second in the world after London) and for the secondary market.

Another distinctive feature of the Luxembourg financial centre was legislation favourable to the establishment of holding companies with foreign capital, which dates back to 1929.

At the same time, a growing number of foreign banks established themselves there to benefit from legislation that was more liberal than in their home countries, which the Luxembourg governments, supported by the local financial elite, had adopted since the post-war period. This strategy was pursued alongside a policy favouring European integration, which led to the successful negotiation of the location of newly established European institutions in the Grand Duchy, particularly those relating to finance (the European Investment Bank and the European Council of Finance Ministers).

The Euromarket crisis in the early 1980s, caused by the debt repayment problems of many developing countries, triggered a process of diversification within the financial sector, with the development of private banking, asset management, and investment funds. This latter sector, in particular, experienced a sharp rise following the European directives on undertakings for collective investment, which Luxembourg implemented ahead of other European countries (1988) and which, in the early 1990s, it promoted through generally liberal regulations that broadened the range of products available.

The Evolution of Société Européenne de Banque

The history of SEB has been marked by several turning points corresponding to changes in both the Luxembourg financial industry and its shareholder base.

The Bank quickly specialized in financial intermediation in securities and foreign exchange, as well as in asset management. In particular, it was active in Eurocurrency loans and in the underwriting and placement of international issues, an area in which BCI had gained experience since the 1960s through joint ventures in various financial companies.

The launch of corporate financing activities was encouraging, although this area of business was subject to restrictions imposed by Italian legislation on the creation of holding companies abroad. Initially, the activity was limited to providing technical assistance in their incorporation and domiciliation at the Bank, but it later extended to their fiduciary management as well.

In the wake of the crisis of the early 1980s, SEB adopted a strategy based on prudence and greater selectivity in its Euromarket operations, as well as greater diversification of its activities, focusing – in line with trends in the Luxembourg financial sector – on services for private and corporate clients. Meanwhile, there were changes in the shareholding structure: in 1980, CMB sold its stake to BSI (Overseas) (6.25%) and Comitholding (3.75%); then, in 1982, BCI acquired a majority stake in the share capital by purchasing the shares held by BSI (Overseas) and Comitholding, in compliance with both Italian supervisory regulations and the more restrictive conditions imposed by the Luxembourg authorities following the collapse of Banco Ambrosiano.

The 1980s ended on a positive note for SEB, which benefited from the introduction of Luxembourg regulations on collective investment undertakings and participated in partnership initiatives that enhanced the services offered to private and corporate clients.

With BCI taking full control of SEB in 1990, the Grand Ducal Bank, capitalizing on the new regulations introduced by the Luxembourg authorities in the early 1990s for

holding companies and collective investment undertakings, made corporate clients “en fait [le] nouveau cheval de bataille”. Strong marketing synergies were also developed with BCI to acquire new clients through its Italian and foreign branches. At the same time, the bank underwent organizational restructuring, with units dedicated to new client services and the recruitment of staff, focusing on the development of their skills in line with the expansion of IT infrastructure, which was becoming increasingly important for international financial transactions. The Bank’s continued growth led to a change of premises, with the purchase of the property at 21 Boulevard Prince Henri.

In 1992, with the transformation of BCI into a universal banking group (in accordance with the Amato-Carli law), SEB was transferred to Comit Holding International (Milan), a company in which foreign banking and financial holdings were consolidated.

From the late 1990s, SEB’s institutional history followed that of BCI. Having become part of Banca Intesa Banca Commerciale Italiana (better known as IntesaBCI) when BCI was merged into Banca Intesa in April 2001, SEB took over the operations of Banca Intesa International Luxembourg in January 2002.

With the creation of Intesa Sanpaolo, following the merger by incorporation of Sanpaolo IMI into Banca Intesa (2007), SEB became part of the group of the same name and in 2015 changed its name to Intesa Sanpaolo Bank Luxembourg S.A., continuing to specialize in providing financial services to high-profile corporate clients, in close coordination with Intesa Sanpaolo’s IMI Corporate & Investment Banking Division.

Literature

C. E. Altamura, *European Banks and the Rise of International Finance. The post-Bretton Woods era* (London: Routledge, 2017).

S. Battilossi, Y. Cassis (eds.), *European Banks and the American Challenge: Competition and Cooperation in International Banking under Bretton Woods* (Oxford: Oxford University Press, 2002).

C. Bellavite Pellegrini, *Storia del Banco Ambrosiano. Fondazione, ascesa e dissesto: 1896-1982* (Rome-Bari: Laterza, 2002).

E. Berbenni, “Attività bancaria in una regione di frontiera: La Banca della Svizzera Italiana”, in G. De Luca, M. Lorenzini, R. Romano, *Banche e banchieri in Italia e in Svizzera. Attività, istituzioni e dinamiche finanziarie tra XVI e XXI secolo* (Bologna: il Mulino, 2018), pp. 293–315.

C. Brambilla, *La sfida internazionale della Comit*, with forewords by C. A. Ciampi, A. Manzella, R. Prodi (Bologna: il Mulino, 2013).

M. Calabrese, “Émergence et succès de l’industrie des fonds d’investissement au Luxembourg au XX^e siècle, 1929-1989”, in *L’émergence de nouveaux marchés, Institut de la gestion publique et du développement économique*, eds. M. Martini, C. Virouvet (Paris: IGPDE – Institut de la gestion publique et du développement économique, 2024), pp. 209–23.

Y. Cassis, *Capitals of Capital: A History of International Financial Centres 1780–2005* (Cambridge: Cambridge University Press, 2006).

Y. Cassis, R. S. Grosmann, C. S. Schenk (eds.), *The Oxford Handbook of Banking Financial History* (Oxford: Oxford University Press, 2016).

G. A. Cisotto, “Giandomenico Sertoli. Un azionista vicentino amico e collaboratore di Ernesto Rossi”, in *Annali della Fondazione Ugo La Malfa*, XXV, 2010, pp. 223–40.

M. D’Alessandro, “L’organizzazione delle reti estere Comit e Credit nei centri finanziari internazionali (1910-1935)”, in *Archivi e Imprese*, IX, no. 18, 1998.

R. Di Quirico, “Il sistema Comit: le partecipazioni estere della Banca Commerciale Italiana tra il 1918 e il 1931”, in *Rivista di storia economica*, XII, no. 2, 1995, pp. 175–217.

R. Di Quirico, *Le banche italiane all’estero 1900-1950. Espansione all’estero e integrazione finanziaria internazionale nell’Italia degli anni tra le due guerre* (Fucecchio: European Press Academic Publishing, 2000).

S. Dörry, “Luxembourg’s Specialisation as a Financial Centre within the Global Value Networks of Investment Funds”, in *LISER Working Paper Series 2012-40* (Luxembourg Institute of Socio-Economic Research, 2012).

S. Dörry, “The Role of Elites in the Co-evolution of International Financial Markets and Financial Centers: the Case of Luxembourg”, in *Competition and Change*, vol. 20, no. 1, 2016.

A. Drach, “An early form of European champions? Banking Clubs between European integration and global banking (1960s–1990s)”, in *Business History*, 66 (1), 2022, pp. 287–310.

F. Gaido, G. Montanari, F. Pino, “La Comit e la Banca della Svizzera Italiana: i contatti tra Roma, Milano e Lugano nel periodo dell’occupazione tedesca (1943-1945)”, in G. De Luca, M. Lorenzini, R. Romano, *Banche e banchieri in Italia e in Svizzera. Attività,*

istituzioni e dinamiche finanziarie tra XVI e XXI secolo (Bologna: il Mulino, 2018), pp. 401–38.

P. Hertner, “Starting from scratch? The beginnings of Banca Commerciale Italiana: 1893–1894”, in *History of Financial Institutions: Essays on the History of European Finance, 1800–1950* (London: Routledge, 2017), pp. 13–37.

R. Laulajainen, *Financial Geography: A Banker’s View* (London: Routledge, 2003).

J.-P. Lehnens, “The History of Banks in Luxembourg”, in M. Pohl (ed.), *Handbook of the History of European Banks* (London: Edward Elgar, 1994), pp. 675–81.

J.-P. Lehnens, “Banque Générale du Luxembourg”, in M. Pohl (ed.), *Handbook of the History of European Banks* (London: Edward Elgar, 1994), pp. 693–97.

J.-P. Lehnens, “Banque Internationale à Luxembourg”, in M. Pohl (ed.), *Handbook of the History of European Banks* (London: Edward Elgar, 1994), pp. 698–703.

J.-P. Lehnens, “Institut Monétaire Luxembourgeois”, in M. Pohl (ed.), *Handbook of the History of European Banks* (London: Edward Elgar, 1994), pp. 710–15.

B. Majerus, B. Zenner, “Too small to be of interest, too large to grasp? Histories of the Luxembourg financial centre”, in *European Review of History / Revue Européenne d’histoire*, 27 (4), 2020, pp. 548–62.

I. Pasotti, “A new source for the history of international financial relations. The fond of the

Institut International d’Études Bancaires (IEEB) at the Intesa Sanpaolo Group Historical Archives”, in *History of Economic Thought and Policy*, no. 1, 2021, pp. 173–78.

G. Piluso, “Le banche miste sui mercati esteri: strategie e geografie di un’espansione multinazionale”, in *La formazione della banca centrale in Italia. Atti della giornata di studi in onore di A. Confalonieri* (Turin: Giappichelli, 1994), pp. 1–39.

G. Piluso, “Le banche miste in Sud America: strategie, mercati e organizzazioni (1905-1921)”, in *Archivi e imprese*, VII, no. 13, 1996, pp. 7–59.

R. Roberts, C. Arnander, *Take your partners: Orion, the Consortium Banks and the Transformation of the Euromarkets* (New York: Palgrave Macmillan, 2001).

L. Segreto, “Le relazioni finanziarie tra la Svizzera e l’Italia (1945-1971)”, in *Rivista di storia economica*, XVII, no. 2, 2001, pp. 201–34.

G. Toniolo, *Cent’anni, 1894-1994* (Milan: BCI, 1994).

G. Thewes, *Les gouvernements du Grand-Duché de Luxembourg depuis 1848* (Luxembourg: Service information et presse du gouvernement, 2011).

O. Walther, C. Schulz, S. Dörry, “Specialized International Financial Centres and Their Crisis Resilience: the Case of Luxembourg”, in *Geographische Zeitschrift*, vol. 99, no. 2–3, 2011, pp. 123–42.

Société Européenne de Banque

Una banca internazionale nel cuore finanziario dell'Europa

Ilaria Pasotti

La costituzione della Société Européenne de Banque

La Société Européenne de Banque S.A. (SEB) fu costituita il 2 giugno 1976 in forma di società anonima di diritto lussemburghese, per iniziativa della Banca Commerciale Italiana (BCI), come joint venture fra la Banca Commerciale Italiana Holding (Comitholding) e la Banca della Svizzera Italiana (BSI), con un capitale iniziale di 250.000.000 franchi lussemburghesi (250.000 azioni di 1000 LUF ciascuna).

Comitholding, detentrici del 45% del capitale sociale, era la società finanziaria di diritto lussemburghese creata dalla BCI nel 1967, a cui furono trasferite le sue partecipazioni estere. La BSI, detentrici del restante 55%, era una delle banche estere nelle quali la BCI aveva da lungo tempo una partecipazione (consistente, anche se di minoranza in quel momento). In realtà, il 10% della quota della BSI era, sin dalla costituzione della SEB, destinato ad essere ceduto alla Compagnie Monégasque de Banque (CMB), fondata su iniziativa della BCI il 10 maggio 1976, con sede a Monte Carlo e con capitale sottoscritto da Comitholding (40%), BSI (40%) e Lehman International Holding (20%), per svolgere attività di private banking e gestione patrimoniale.

La sede sociale fu stabilita presso locali in affitto al Résidence Forum Royale in Boulevard Royal / Avenue de la Porte-Neuve, un'arteria centralissima della città di Lussemburgo dove avevano sede la maggior parte delle banche. Lo scopo sociale della SEB, abilitata a operazioni di vario tipo nel mercato lussemburghese e internazionale, era assai ampio. Tuttavia, la BCI ne concentrò l'operatività in attività internazionali, poiché in quel momento la strategia di sviluppo della sua rete estera coincideva con una fase di crescita considerevole della piazza finanziaria del Granducato.

La Société Européenne de Banque nella strategia internazionale della BCI

Banca internazionale per genesi, sin dai primi decenni di attività la BCI si distinse tra le banche italiane per una continua tensione all'internazionalizzazione, creando un'estesa rete estera di filiali e banche partecipate, in Europa e nelle Americhe, e un network di relazioni di considerevole ampiezza e rilevanza nei segmenti dell'alta finanza europea e internazionale.

Negli anni trenta e durante il secondo conflitto mondiale il sistema estero della BCI subì un ridimensionamento. Riorganizzato nel secondo dopoguerra, dalla fine degli anni cinquanta, con la stabilizzazione dei mercati e la loro graduale liberalizzazione, si avviò verso una nuova fase di sviluppo.

La BCI consolidò la sua presenza nelle piazze finanziarie statunitensi e di Londra e si estese nei mercati emergenti dell'Estremo Oriente, dell'Europa orientale e del bacino meridionale e orientale del Mediterraneo.

Partecipò inoltre a joint ventures con grandi banche statunitensi ed europee in società finanziarie e commerciali. Si trattò di iniziative volte a promuovere le attività delle imprese italiane all'estero e al contempo – specie le joint ventures finanziarie in Paesi europei, tra cui il Lussemburgo – a svolgere attività di investment banking e grandi operazioni finanziarie connesse allo sviluppo dell'euro-mercato, che erano allora precluse in Italia, riattivando così competenze e capacità operative maturate nella prima parte della vita dell'istituto e sviluppandone di nuove, con la sperimentazione di nuovi strumenti e prodotti finanziari e nuove pratiche di lavoro.

Con l'instabilità seguita al collasso di Bretton Woods (1971), fu inoltre percorsa la strategia dell'apertura di dipendenze dirette per la gestione delle operazioni internazionali. La SEB rientrò fra queste iniziative.

Il Lussemburgo: un centro finanziario «global specialist» nel cuore dell'Europa

Il Lussemburgo si era consolidato come uno dei principali centri finanziari specializzati in operazioni di euro-mercato dall'inizio degli anni sessanta, parallelamente allo sviluppo del mercato delle euro-obbligazioni, che era stato innescato dall'introduzione negli Stati Uniti della Interest Equalization Tax sugli investimenti in titoli esteri (1963). L'assenza di controlli valutari sulle transazioni, le bassissime commissioni e una burocrazia minima favorirono il Granducato come piazza finanziaria sia per le emissioni di prestiti (ponendolo al secondo posto a livello mondiale dopo Londra) sia per il mercato secondario.

Un'altra peculiarità della piazza finanziaria lussemburghese fu una regolamentazione favorevole alla costituzione di holding companies con capitali stranieri, risalente al 1929.

Contestualmente, un numero crescente di banche straniere si insediò in Lussemburgo per beneficiare di una legislazione più liberale rispetto ai Paesi d'origine, legislazione che i governi lussemburghesi, supportati dalla locale élite finanziaria, avevano adottato sin dal dopoguerra. Questa strategia fu perseguita in parallelo a una politica a favore dell'integrazione europea, che portò a negoziare con successo le sedi delle istituzioni europee di nuova fondazione nel Granducato, in particolare quelle riguardanti la finanza (Banca Europea degli Investimenti e Consiglio Europeo dei Ministri delle Finanze).

La crisi dell'euro-mercato all'inizio degli anni ottanta, dovuta ai problemi di rientro del debito di molti Paesi in via di sviluppo, avviò un processo di diversificazione nell'industria finanziaria che condusse allo sviluppo del private banking, della gestione patrimoniale e dei fondi di investimento. Quest'ultimo settore, in particolare, conobbe una forte ascesa a seguito delle direttive europee sugli organismi di investimento collettivo, che il Lussemburgo implementò in anticipo sugli altri Paesi europei (1988) e che, all'inizio degli anni novanta, favorì con regolamentazioni generalmente liberali che ne ampliarono la gamma.

Evoluzione della Société Européenne de Banque

L'evoluzione storica della SEB è stata segnata da alcune discontinuità, legate ai mutamenti del settore finanziario lussemburghese e della sua base azionaria.

La Banca si specializzò rapidamente nell'intermediazione finanziaria in titoli e cambi e nella gestione di patrimoni mobiliari. In particolare, fu attiva nei prestiti in eurodivise e nella sottoscrizione e collocamento di emissioni internazionali, ambito nel quale la BCI aveva maturato un'esperienza sin dagli anni sessanta attraverso joint ventures in varie società finanziarie.

Incoraggiante fu l'avvio dell'attività di corporate financing, sebbene questo settore scontasse le restrizioni poste dalla legislazione italiana alla creazione di holding all'estero. Inizialmente l'attività fu limitata all'assistenza tecnica per la loro costituzione e alla domiciliazione presso la Banca, per poi estendersi anche alla gestione fiduciaria.

A seguito della crisi dell'inizio degli anni ottanta, la SEB intraprese una strategia ispirata a criteri di prudenza e maggiore selettività per le operazioni di euro-mercato e a una maggiore diversificazione delle proprie attività, concentrandosi, in linea con quanto avveniva nell'industria finanziaria lussemburghese, sui servizi per la clientela privata e societaria. Nel frattempo vi furono variazioni nell'azionariato: nel 1980 la CMB cedette la sua quota alla BSI (Overseas) (6,25%) e a Comitholding (3,75%); poi, nel 1982, la BCI assunse la maggioranza del capitale sociale attraverso l'acquisizione delle quote della BSI (Overseas) e di Comitholding, in ottemperanza sia alla normativa italiana di vigilanza sia alle condizioni più restrittive imposte dalle autorità lussemburghesi in conseguenza del fallimento del Banco Ambrosiano.

Gli anni ottanta si chiusero favorevolmente per la SEB, che beneficiò dell'introduzione delle direttive lussemburghesi sugli organismi di investimento collettivi, partecipando a iniziative di partnership che potenziarono i servizi offerti alla clientela privata e societaria.

Con l'assunzione da parte della BCI dell'intero controllo della SEB nel 1990, la Banca del Granducato, facendo leva sulle nuove normative introdotte dalle autorità lussemburghesi dall'inizio degli anni novanta per le società holding e gli organismi di investimento collettivo, fece della clientela societaria corporate «en fait [le] nouveau cheval de bataille». Forti sinergie

di marketing furono inoltre sviluppate con la BCI per acquisire nuovi clienti presso le sue filiali italiane ed estere. Contestualmente la Banca fu ristrutturata a livello organizzativo, con unità dedicate ai nuovi servizi alla clientela e l'assunzione di personale, puntando sulla sua qualificazione anche in relazione al potenziamento delle attrezzature informatiche, che assunsero sempre maggiore importanza per le operazioni finanziarie internazionali. La continua crescita della struttura comportò un cambio di sede, con l'acquisto dell'immobile al n. 21 di Boulevard Prince Henri.

Nel 1992, con la trasformazione della BCI in gruppo polifunzionale (in conformità alla legge Amato-Carli), la SEB fu trasferita a Comit Holding International (Milano), società nella quale furono concentrate le partecipazioni bancarie e finanziarie estere.

Dalla fine degli anni novanta la storia istituzionale della SEB seguì quella della BCI. Divenuta parte di Banca Intesa Banca Commerciale Italiana (meglio nota come IntesaBCI) quando la BCI fu fusa per incorporazione in Banca Intesa nell'aprile 2001, la SEB rilevò le attività di Banca Intesa International Luxembourg nel gennaio 2002.

Con la nascita di Intesa Sanpaolo, dalla fusione per incorporazione di Sanpaolo IMI in Banca Intesa (2007), la SEB entrò a far parte del gruppo omonimo e nel 2015 cambiò denominazione in Intesa Sanpaolo Bank Luxembourg S.A., mantenendo una specializzazione nell'offerta di servizi finanziari per clienti corporate e istituzioni di alto standing, in stretto coordinamento con la Divisione IMI Corporate & Investment Banking di Intesa Sanpaolo.

Bibliografia

- C.E. Altamura, *European Banks and the Rise of International Finance. The post-Bretton Woods era*, Routledge, London 2017.
- S. Battilossi, Y. Cassis (a cura di), *European Banks and the American Challenge: Competition and Cooperation in International Banking under Bretton Woods*, Oxford University Press, Oxford 2002.
- C. Bellavite Pellegrini, *Storia del Banco Ambrosiano. Fondazione, ascesa e dissesto: 1896-1982*, Laterza, Roma-Bari 2002.
- E. Berbenni, *Attività bancaria in una regione di frontiera: La Banca della Svizzera Italiana*, in G. De Luca, M. Lorenzini, R. Romano, *Banche e banchieri in Italia e in Svizzera. Attività, istituzioni e dinamiche finanziarie tra XVI e XXI secolo*, il Mulino, Bologna 2018, pp. 293-315.
- C. Brambilla, *La sfida internazionale della Comit*, con premesse di C.A. Ciampi, A. Manzella, R. Prodi, il Mulino, Bologna 2013.
- M. Calabrese, *Émergence et succès de l'industrie des fonds d'investissement au Luxembourg au XX^e siècle, 1929-1989*, in *L'émergence de nouveaux marchés, Institut de la gestion publique et du développement économique*, a cura di M. Martini, C. Virouvet, IGPDE - Institut de la gestion publique et du développement économique, Paris 2024, pp. 209-223.
- Y. Cassis, *Capitals of Capital: A History of International Financial Centres 1780-2005*, Cambridge University Press, Cambridge 2006.
- Y. Cassis, R.S. Grosman, C.S. Schenk (a cura di), *The Oxford Handbook of Banking Financial History*, Oxford University Press, Oxford 2016.
- G.A. Cisotto, *Giandomenico Sertoli. Un azionista vicentino amico e collaboratore di Ernesto Rossi*, in «Annali della Fondazione Ugo La Malfa», XXV, 2010, pp. 223-240.
- M. D'Alessandro, *L'organizzazione delle reti estere Comit e Credit nei centri finanziari internazionali (1910-1935)*, in «Archivi e Imprese», IX, n. 18, 1998.
- R. Di Quirico, *Il sistema Comit: le partecipazioni estere della Banca Commerciale Italiana tra il 1918 e il 1931*, in «Rivista di storia economica», XII, n. 2, 1995, pp. 175-217.
- R. Di Quirico, *Le banche italiane all'estero 1900-1950. Espansione all'estero e integrazione finanziaria internazionale nell'Italia degli anni tra le due guerre*, European Press Academic Publishing, Fucecchio 2000.
- S. Dörry, *Luxembourg's Specialisation as a Financial Centre within the Global Value Networks of Investment Funds*, in «LISER Working Paper Series» 2012-40, Luxembourg Institute of Socio-Economic Research, 2012.
- S. Dörry, *The Role of Elites in the Co-evolution of International Financial Markets and Financial Centers: the Case of Luxembourg*, in «Competition and Change», vol. 20, n. 1, 2016.
- A. Drach, *An early form of European champions? Banking Clubs between European integration and global banking (1960s-1990s)*, in «Business History», 66 (1), 2022, pp. 287-310.
- F. Gaido, G. Montanari, F. Pino, *La Comit e la Banca della Svizzera Italiana: i contatti tra Roma, Milano e Lugano nel periodo dell'occupazione tedesca (1943-1945)*, in G. De Luca, M. Lorenzini, R. Romano, *Banche e banchieri in Italia e in Svizzera. Attività, istituzioni e dinamiche finanziarie tra XVI e XXI secolo*, il Mulino, Bologna 2018, pp. 401-438.

- P. Hertner, *Starting from scratch? The beginnings of Banca Commerciale Italiana: 1893-1894*, in *History of Financial Institutions: Essays on the History of European Finance, 1800-1950*, Routledge, London 2017, pp. 13-37.
- R. Laulajainen, *Financial Geography: A Banker's View*, Routledge, London 2003.
- J.-P. Lehnens, *The History of Banks in Luxembourg*, in M. Pohl (a cura di), *Handbook of the History of European Banks*, Edward Elgar, London 1994, pp. 675-681.
- J.-P. Lehnens, *Banque Générale du Luxembourg*, in M. Pohl (a cura di), *Handbook of the History of European Banks*, Edward Elgar, London 1994, pp. 693-697.
- J.-P. Lehnens, *Banque Internationale à Luxembourg*, in M. Pohl (a cura di), *Handbook of the History of European Banks*, Edward Elgar, London 1994, pp. 698-703.
- J.-P. Lehnens, *Institut Monétaire Luxembourgeois*, in M. Pohl (a cura di), *Handbook of the History of European Banks*, Edward Elgar, London 1994, pp. 710-715.
- B. Majerus, B. Zenner, *Too small to be of interest, too large to grasp? Histories of the Luxembourg financial centre*, in «European Review of History | Revue Européenne d'histoire», 27 (4), 2020, pp. 548-562.
- I. Pasotti, *A new source for the history of international financial relations. The fond of the Institut International d'Études Bancaires (IIEB) at the Intesa Sanpaolo Group Historical Archives*, in «History of Economic Thought and Policy», n. 1, 2021, pp. 173-178.
- G. Piluso, *Le banche miste sui mercati esteri: strategie e geografie di un'espansione multinazionale*, in *La formazione della banca centrale in Italia. Atti della giornata di studi in onore di A. Confalonieri*, Giappichelli, Torino 1994, pp. 1-39.
- G. Piluso, *Le banche miste in Sud America: strategie, mercati e organizzazioni (1905-1921)*, in «Archivi e imprese», VII, n. 13, 1996, pp. 7-59.
- R. Roberts, C. Arnander, *Take your partners: Orion, the Consortium Banks and the Transformation of the Euromarkets*, Palgrave Macmillan, New York 2001.
- L. Segreto, *Le relazioni finanziarie tra la Svizzera e l'Italia (1945-1971)*, in «Rivista di storia economica», XVII, n. 2, 2001, pp. 201-234.
- G. Toniolo, *Cent'anni, 1894-1994*, BCI, Milano 1994.
- G. Thewes, *Les gouvernements du Grand-Duché de Luxembourg depuis 1848*, Service information et presse du gouvernement, Luxembourg 2011.
- O. Walther, C. Schulz, S. Dörry, *Specialized International Financial Centres and Their Crisis Resilience: the Case of Luxembourg*, in «Geographische Zeitschrift», vol. 99, n. 2-3, 2011, pp. 123-142.



I partecipanti alla LXIV sessione
dell'Institut International
d'Études Bancaires in visita
al Granduca Giovanni
di Lussemburgo presso il Palazzo
Granducale, 6 maggio 1983.
Archivio Storico Intesa Sanpaolo

Participants of the 64th session
of the Institut International
d'Études Bancaires visiting
Grand Duke Jean of Luxembourg
at the Grand Ducal Palace,
May 6, 1983.
Intesa Sanpaolo Historical Archives



Jannis Kounellis
(Pireo, 1936 - Roma, 2017)
Senza titolo, 1960-1962
pittura su carta, 71 × 99,6 cm
Collezione Intesa Sanpaolo

Jannis Kounellis
(Pireo 1936 - Rome 2017)
Untitled, 1960-1962
oil on paper, 71 × 99,6 cm
Intesa Sanpaolo Collection

GRAND-DUCHÉ DE LUXEMBOURG

GOUVERNEMENT

Ministère des Classes Moyennes

N^o 23906

Conformément aux dispositions des lois d'établissement du 2 juin 1962 et du 26 août 1975 ainsi qu'aux règlements grand-ducaux respectifs pris en leur exécution,

" Société Européenne de Banque "

société anonyme

demeurant à siège social: Luxembourg

né(e) à _____, le _____

de nationalité société luxembourgeoise

est autorisé(e) à exercer à Luxembourg

en qualité de commerçante

l'activité suivante:

Toutes opérations de banque.-

La présente autorisation, qui est personnelle, peut être retirée à tout-moment; elle ne dispense pas de l'obtention des autorisations à délivrer, le cas échéant, par d'autres autorités.

Luxembourg, le 19 mai 1976

Le Ministre des Classes Moyennes,



Autorizzazione del Governo
del Granducato di Lussemburgo
rilasciata alla Société
Européenne de Banque per
l'esercizio di tutte le attività
bancarie, 19 maggio 1976
Archivio Storico Intesa Sanpaolo

Authorization granted by the
Government of the Grand Duchy
of Luxembourg to Société
Européenne de Banque
for all banking operations,
May 19, 1976
Intesa Sanpaolo Historical Archives



L'an mil neuf cent soixante seize, le deux juin,
 Pardevant Maître Antoine-Frédéric Léon-Marc ELTER,
 notaire de résidence à Junglinster, Grand-Duché de Lu-
 xembourg, soussigné.

Ont comparu:

- 1.- "Banca della Svizzera Italiana", société anonyme
 de droit suisse, ayant son siège social à Lugano
 (Suisse);

représentée par:

a) Monsieur Gianfranco ANTOGNINI, demeurant à Lu-
 gano, Tessin (Suisse), administrateur-délégué de
 la dite société;

b) Monsieur Giorgio STRINI, demeurant à Paradiso,
 Tessin (Suisse), directeur général de la dite société.

- 2.- "Banca Commerciale Italiana Holding", société ano-
 nyme de droit luxembourgeois, ayant son siège so-
 cial à Luxembourg;

représentée par:

a) Monsieur Carlo CRAGLIANI, demeurant à Paris
 (France), président du conseil d'administration de
 la dite société;

b) Monsieur Alberto RIGHI, demeurant à Milan (Ita-
 lie), administrateur de la dite société;

- 3.- Monsieur Gianfranco ANTOGNINI, préqualifié, en nom
 personnel;

- 4.- Monsieur Giorgio GHIRINGHELLI, directeur général
 de Banca della Svizzera Italiana, demeurant à
 Breganzona, Tessin (Suisse);

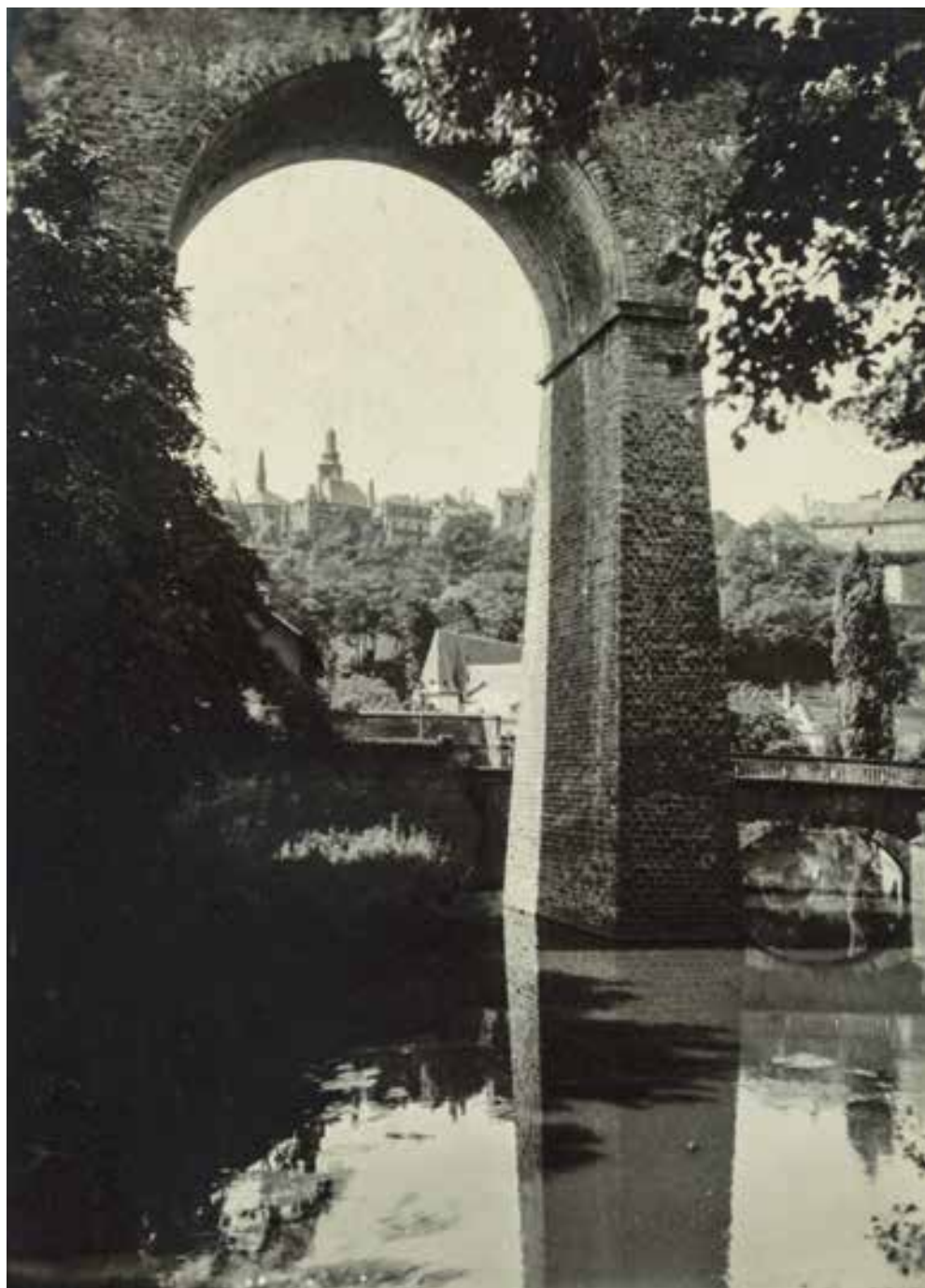
- 5.- Monsieur Annito CAPPA, directeur général de Banca
 della Svizzera Italiana, demeurant à Breganzona,
 Tessin (Suisse), représenté par Monsieur Riccardo

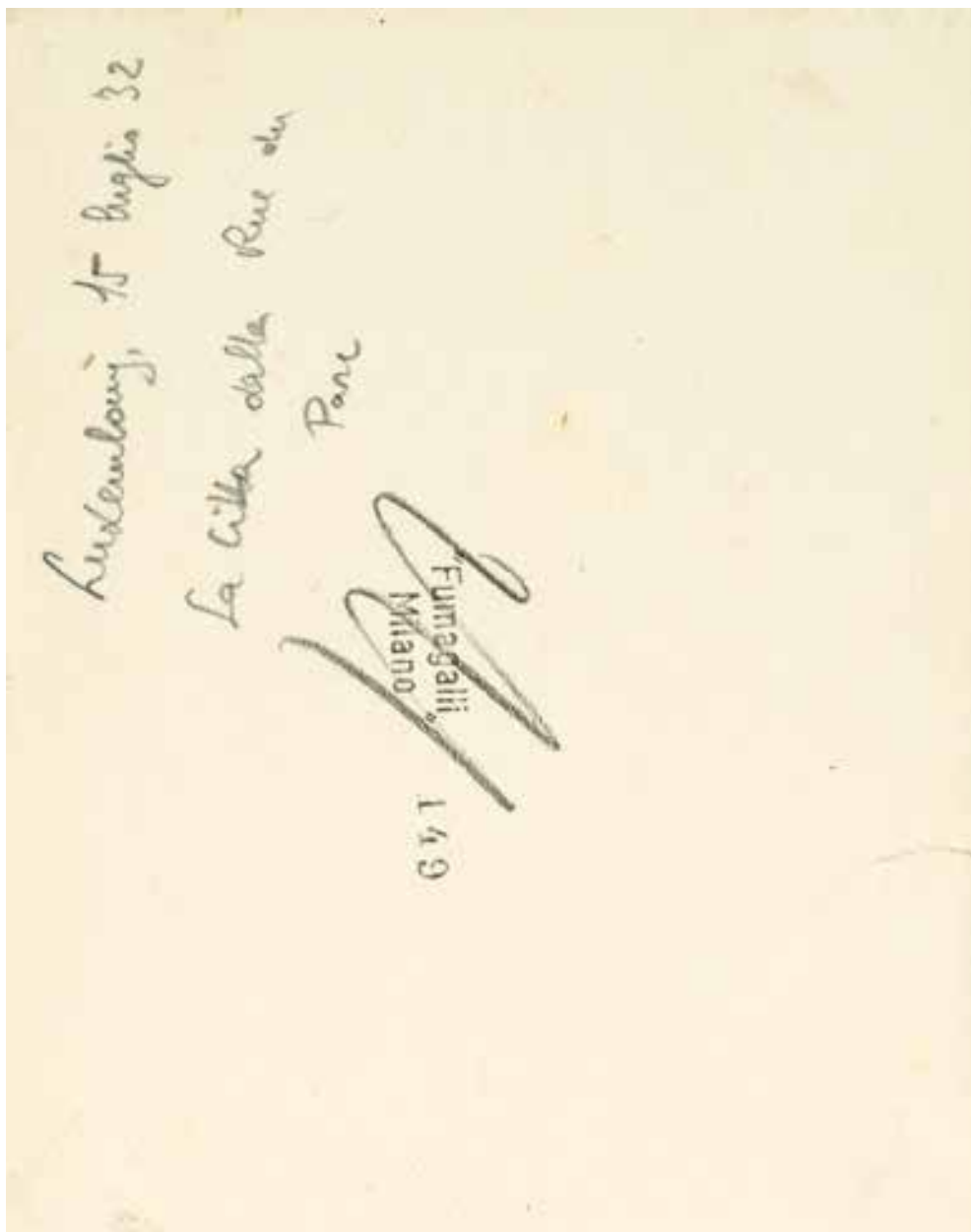
.....
 CONSTITUTION
 d'une
 société anonyme
 du

.....
 Premier feuillet.

Atto notarile di costituzione
della società anonima Société
Européenne de Banque,
2 giugno 1976
Archivio Storico Intesa Sanpaolo

Notarial deed of incorporation
of the joint-stock company
Société Européenne de Banque,
June 2, 1976
Intesa Sanpaolo Historical Archives





Vista sulla città da un arco del viadotto ferroviario, Lussemburgo, 15 luglio 1932.
Fotografia di Antonello Gerbi, direttore dell'Ufficio Studi della Banca Commerciale Italiana
Archivio Storico Intesa Sanpaolo

View of the city through an arch of the railway viaduct, Luxembourg, July 15, 1932.
Photograph by Antonello Gerbi, Head of the Research Department at Banca Commerciale Italiana
Intesa Sanpaolo Historical Archives



SOCIÉTÉ EUROPÉENNE DE BANQUE

Société Anonyme

Direction

1976

Luxembourg, le
8. 6. 76

Messieurs,

Nous avons l'honneur de vous donner ci-après quelques renseignements sur notre banque.

La Société Européenne de Banque a été constituée à Luxembourg le 2 juin 1976, avec un capital de F.Lux. 250.000.000.- (versé initialement à concurrence de F.Lux. 150.000.000.- et libéré intégralement le 1er février 1977).

Les promoteurs de cette initiative sont la Banca Commerciale Italiana (Holding), Luxembourg, et la Banca della Svizzera Italiana, Lugano, aux côtés desquelles est entrée tout récemment, avec une participation minoritaire, la Compagnie Monégasque de Banque, Monaco, autre unité du groupe créée par les mêmes actionnaires conjointement à la Lehman Brothers de New York.

M. Carlo Gagnani, président de la Banca Commerciale Italiana (Holding) et M. Gianfranco Antognini, administrateur-délégué de la Banca della Svizzera Italiana, ont été nommés respectivement président et vice-président du conseil d'administration. M. Claude Deschenaux assure la direction générale de la banque, assisté de M. Enrico Cioffi, directeur adjoint.



SOCIETE EUROPEENNE DE BANQUE

Société Anonyme

- 2 -

La Société Européenne de Banque développe son activité principalement sur le marché des euro-devises en participant à des opérations internationales et au placement d'émissions d'obligations. Elle intervient aussi, pour certaines catégories de titres, sur le marché secondaire.

Par l'intermédiaire de notre banque à Luxembourg, les deux groupes promoteurs visent aussi à étendre et à consolider les excellents rapports de travail déjà existants avec les opérateurs économiques locaux.

Nous souhaitons avoir bientôt l'occasion d'entrer en relation d'affaires avec votre banque et, entre-temps, nous vous prions de croire, Messieurs, à l'expression de nos sentiments les plus distingués.

SOCIETE EUROPEENNE DE BANQUE
Société Anonyme

Dr. Cl. DESCHENAU
Directeur Général

Dr. E. CIOFFI
Directeur Adjoint

Lettera circolare, a firma del Direttore Generale Claude Deschenaux e del Direttore Aggiunto Enrico Cioffi, di presentazione della neo-costituita Société Européenne de Banque, giugno 1976.
Archivio Storico Intesa Sanpaolo

Circular letter, signed by Director General Claude Deschenaux and Deputy Director Enrico Cioffi, introducing the newly incorporated Société Européenne de Banque, June 1976.
Intesa Sanpaolo Historical Archives

